

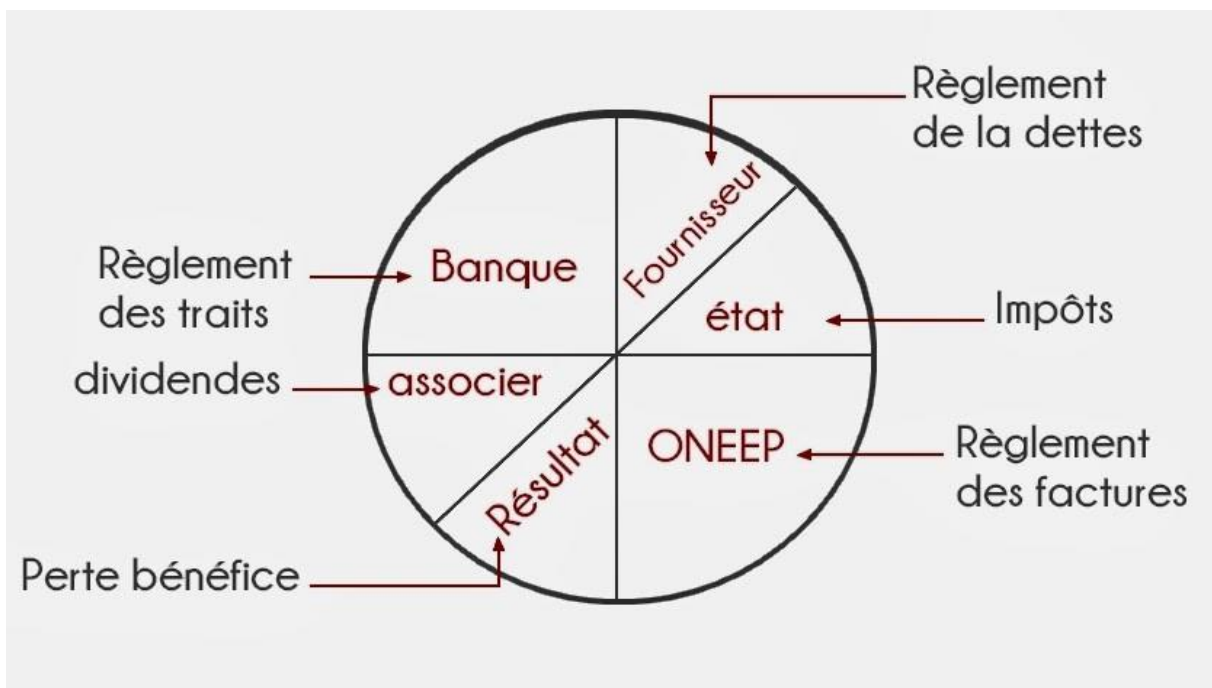
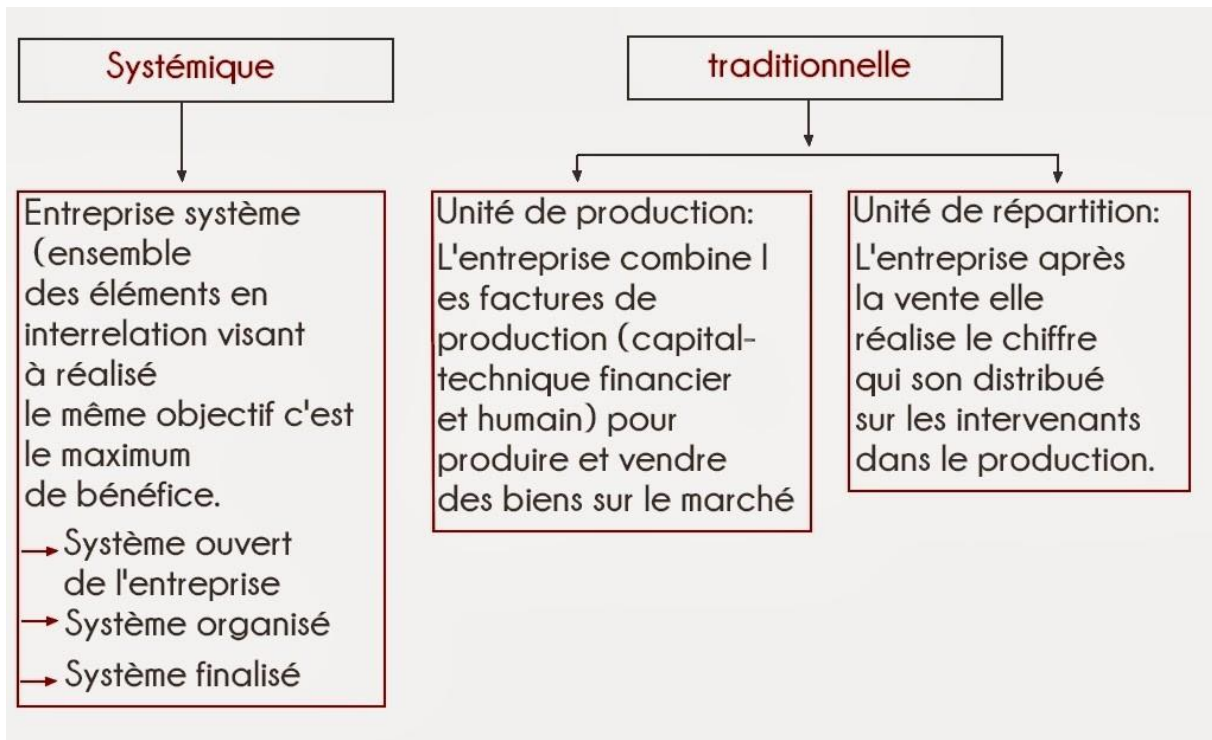
## **Module : L'entreprise et son environnement**

**CH1** : Définition et Concept

**CH2** : Les Structures de l'entreprise

**CH3** : L'entreprise et son environnement

# CH1: Définition et Concept



Les facteurs de production sont l'ensemble de moyens qui aide l'entreprise au niveau de la production ils sont de 3 nombres:

- Capital humain: l'ensemble des ressources humaines.

- Capital financier: ce sont les fonds (argent).
- Capital technique: ce sont les machines et les outils.

La différence entre un bien et un service:

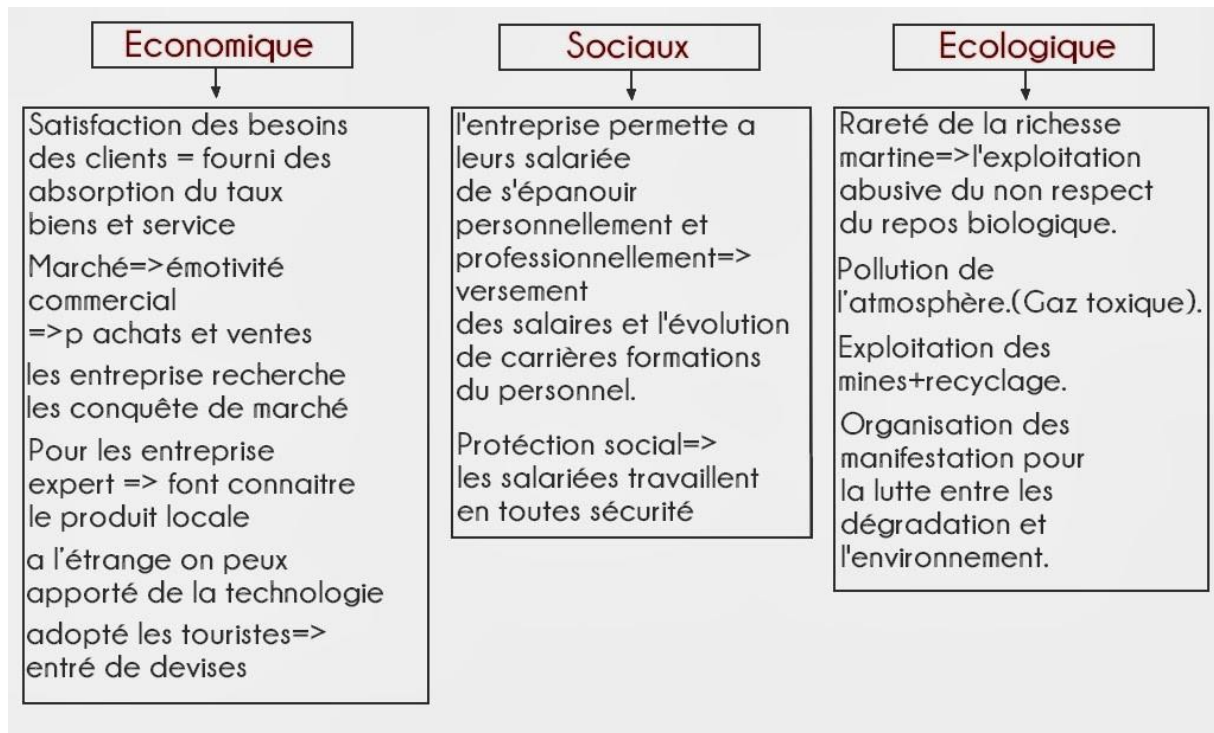
- Un bien c'est un produit ou marchandise touchable palpable en concret.
- Un service c'est un bien également qu'on ne peut pas toucher ni voir c'est a dire c'est un bien obstrué. (Taxi ; hôpital...)

L'entreprise ne peut jamais vivre isolée:

- Pour vendre: elle a besoin des clients
- Pour acheter: elle a besoin des fournisseurs et des sources d'approvisionnement.
- Pour se financer: elle a besoin des banques et des établissements de crédits ainsi les associés.
- Pour innover et instaurer des nouveautés: elle a besoin de la technologie des stratégies pour suivie par les concurrents.
- Pour se subventionner: elle a besoin de l'état...

Bref, l'entreprise a toujours besoin de l'environnement c'est une relation de survie.

## **B - Les Rôles de l'entreprise**



En plus de son rôle économique qui consiste à faire du profit son principal objectif, l'entreprise est chargée par la société de prendre une part de plus en plus importante à la résolution des grands problèmes de société contemporaine.

On distingue:

- Crée et maintenir des emplois par des investissements par la reconversion professionnelle des individus exerçant une activité disparait.
- Reclassement dans autres poste de travail et aussi par le versement des indemnités.
- Participer à la formation et à l'intention des jeunes la formation professionnelle et la formation continue est assurée par les entreprises en versant la taxe professionnelle au système de la formation professionnelle.

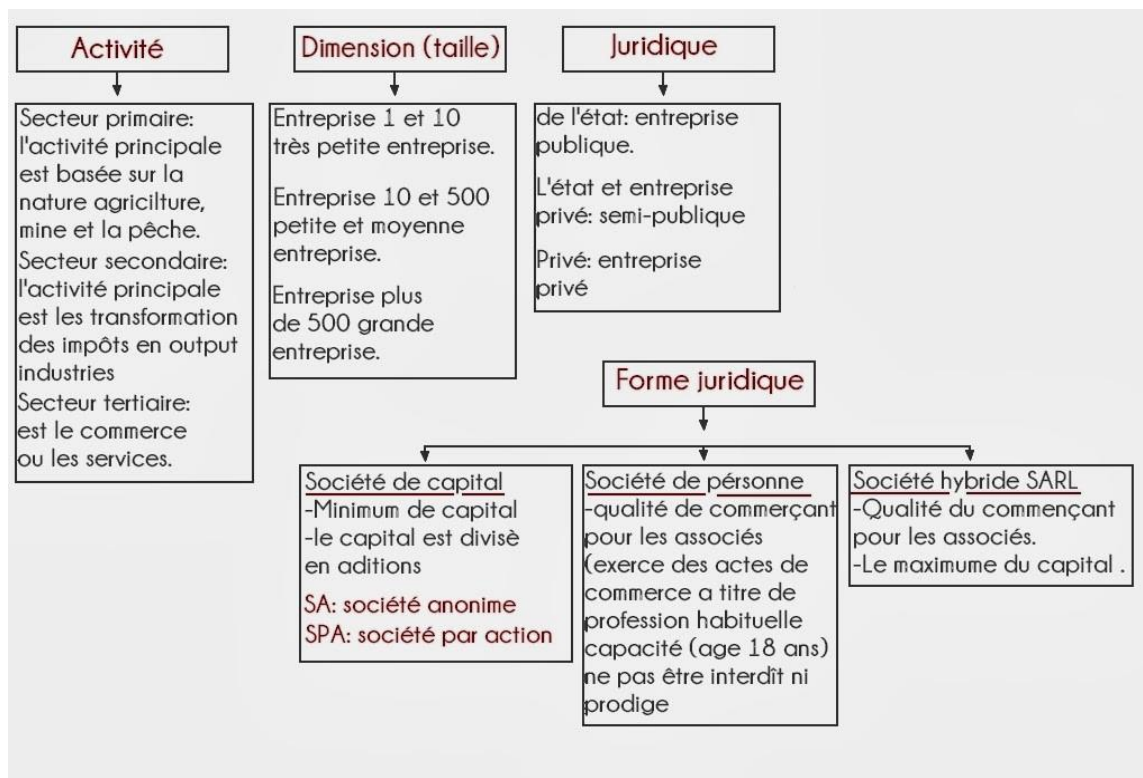
- Respecté l'environnement est souvent de coup supplémentaire (le respect des réglementations; utilisation des matériaux plus chères; recyclage des déchets...).

Mais l'entreprise savent très bien que l'environnement est une source des ressources naturelles ce qui leurs obligent de les respectés.

## C - La classification des entreprises

La diversité des entreprise rend nécessaire l'établissement de typologie ainsi il sera possible de constituer des ensembles homogènes permettant de positionner une entreprise en fonction de caractéristique ayant des incidences en termes de gestion.

Cette classification peut être selon de critères économiques dimensionnels ou juridiques.



# CH2: Les Structures de l'entreprise

## A - Définition de la Structure

Selon Friedrich Heisenberg le structure c'est l'ensemble des moyens mise en application pour divisé le travail et cordonner les tâches.

C'est le squelette de l'entreprise c'est à dire le moyen qui d'écrit l'organisation interne de l'entreprise: les services et fonctions; les relations professionnel et les nouveau hiérarchiques diviser le travail, signifie le placement de chaque individu dans la place qui lui convient selon ces capacité et ces compétences, on distingue deux types de division de travailles:

- **La division verticale**: la détermination des niveaux qui compose le système entreprise.
- **La division horizontal**: chaque niveau détermine verticalement est divisé en rivaux (des personne ayant la même grade du même niveau).

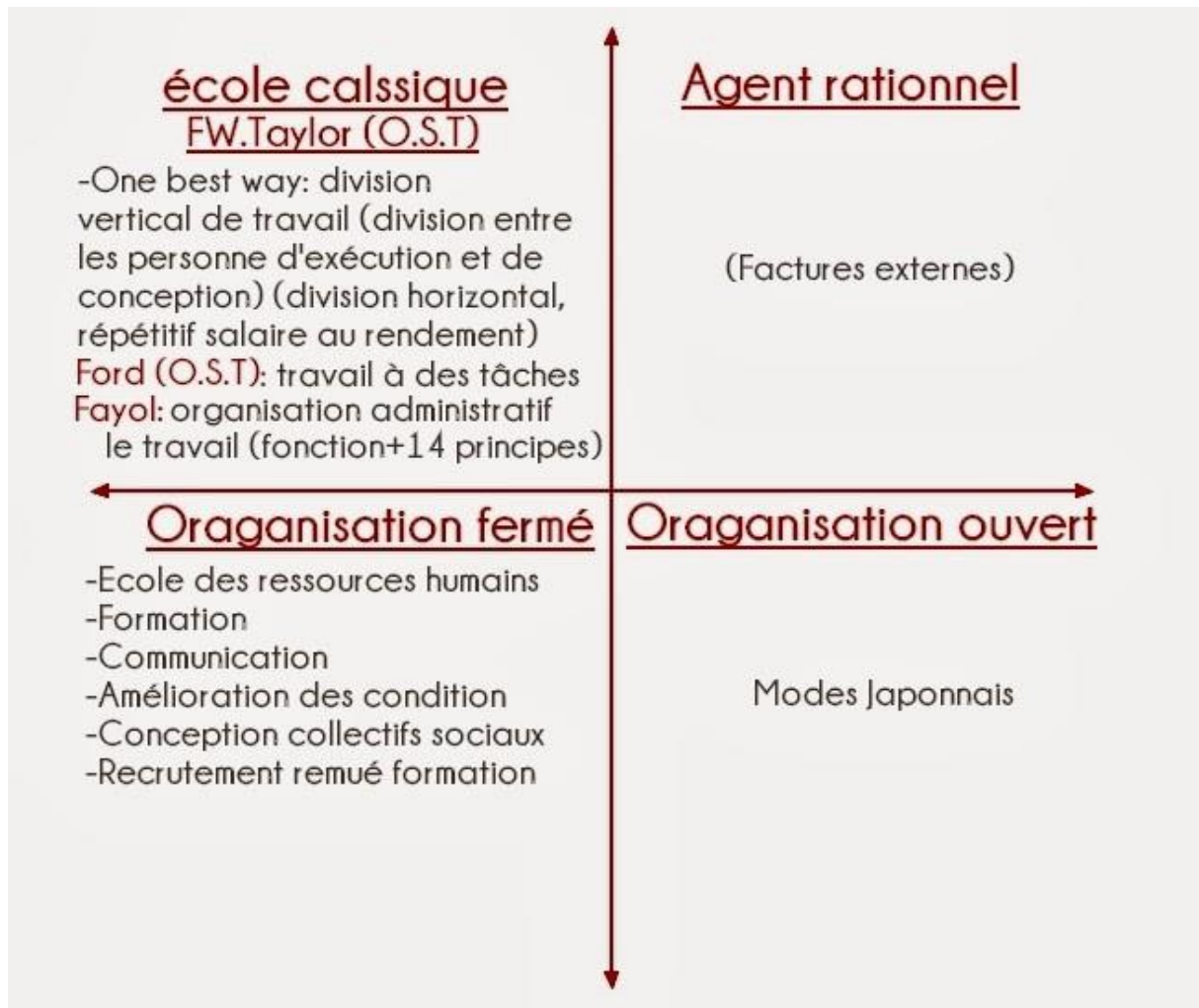
La coordination de tâche c'est l'ensemble raisons entre les divisions de travaille.

Généralement la division vertical c'est la séparation entre des personnes qui pence et les personnes qui visent et la division horizontal c'est la séparation des tâches de mêmes niveaux.

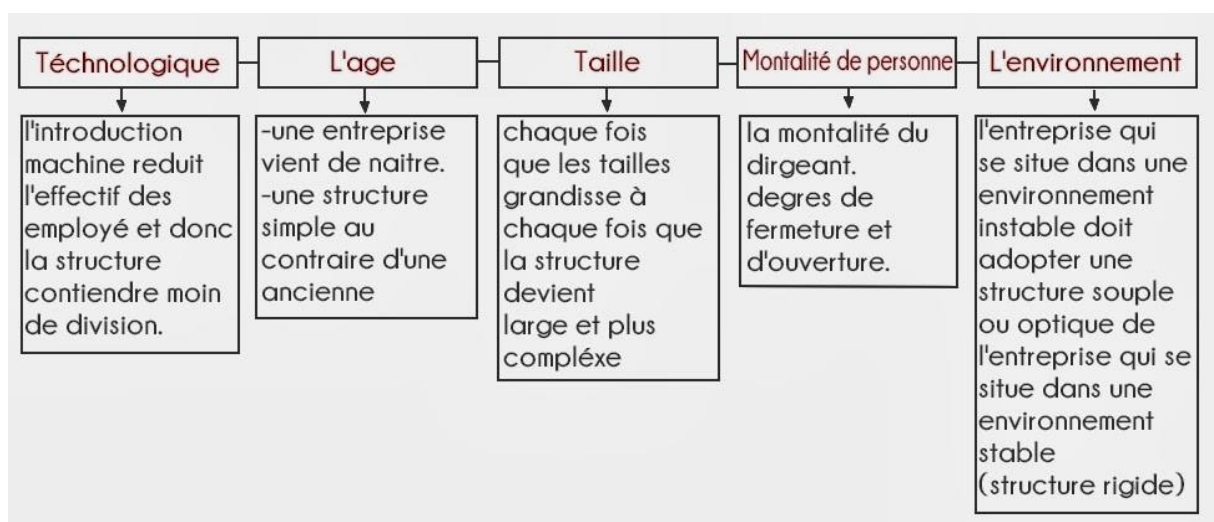
La structure est représenté schématiquement par ce qu'on appels organisation.

Chaque entreprise choisie la structure a quotté selon plusieurs déterminants.





## *a - Les déterminants de choix de Structure*



## *b - Définition de l'organigramme*

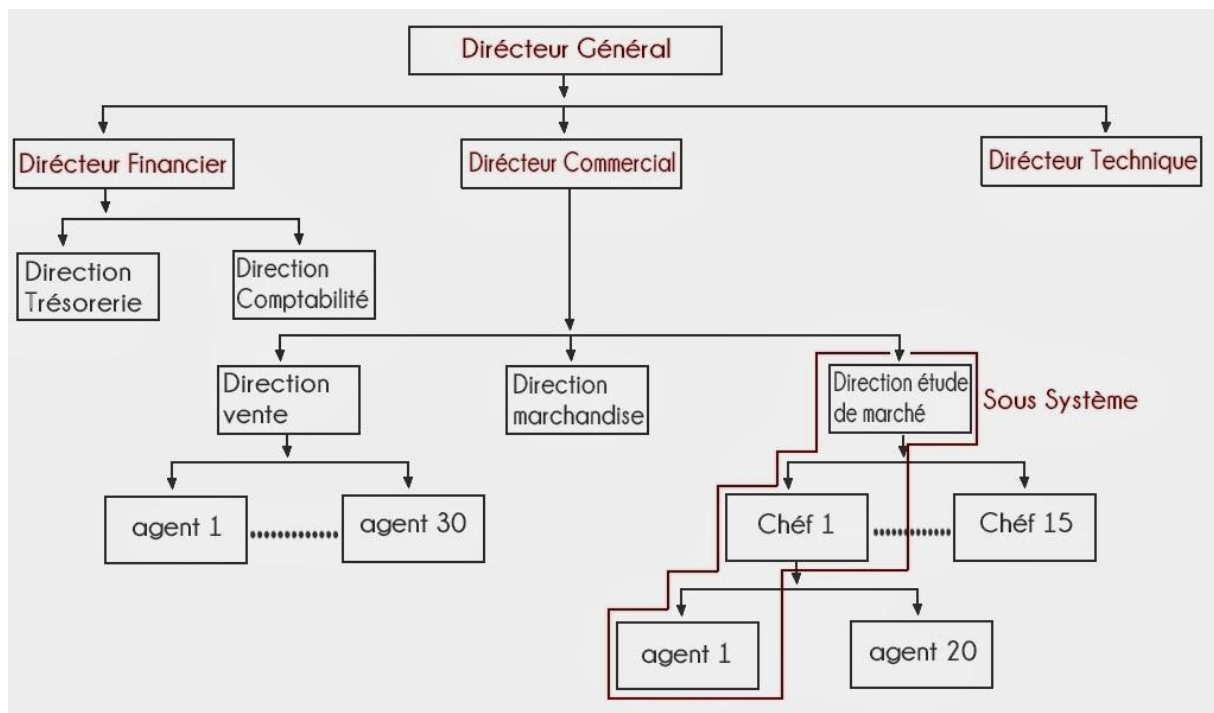
L'organigramme c'est le schéma qui présente la structure interne de l'entreprise, c'est le squelette de l'entreprise pour cela, au niveau de cette organisation deux éléments sont disponibles:

- division du travail: généralement représenté par les colonnes.
- La coordination des tâches: généralement représenté par des lignes.

## *c - Les Types de Structures*

### **c -1- La structure hiérarchique**

#### **a – Organigramme**



#### **b - Les principes de bases**

- L'unité de commandement.

Chaque individu à un seul unique responsable.



- Les responsables absolues ligne d'outils.
- Délégation de pouvoir à des responsabilités hiérarchiques (**directeur**).

### c - Les avantages et les inconvénients

#### **Avantage:**

- Structure simple et facile.
- Capacité et compétence bien.
- Chaque individu soit d'où vient l'information et à qui passe cette information  $\Leftrightarrow$  responsable bien définie.

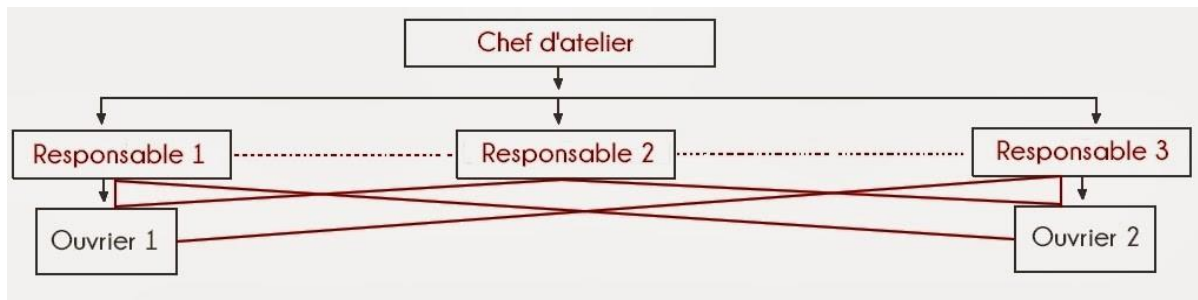
#### **Inconvénients:**

- Risque de déformation de l'information  $\Leftrightarrow$  circuit long.
- Les directeurs sont alourdis (plusieurs tâches).
- Absence de communication (ligne d'autorité).
- Pouvoir et autorité repartitionnée ou inégalité.
- Risque d'avoir des conflits entre les rivaux.

### **c -2- La structure fonctionnelle**

#### c -2- (1) - La structure fonctionnelle sans relation hiérarchique

##### a - Organigramme



### b - Les principes de bases

- Absence de l'unité de commandement.
- Les ouvriers de 1 à 20 ont 3 responsables.
- Délégation du pouvoir à des responsables fonctionnels (chef d'atelier; responsable).
- Absence de la ligne d'autorité.

### c - Les avantages et les inconvénients

#### Avantage:

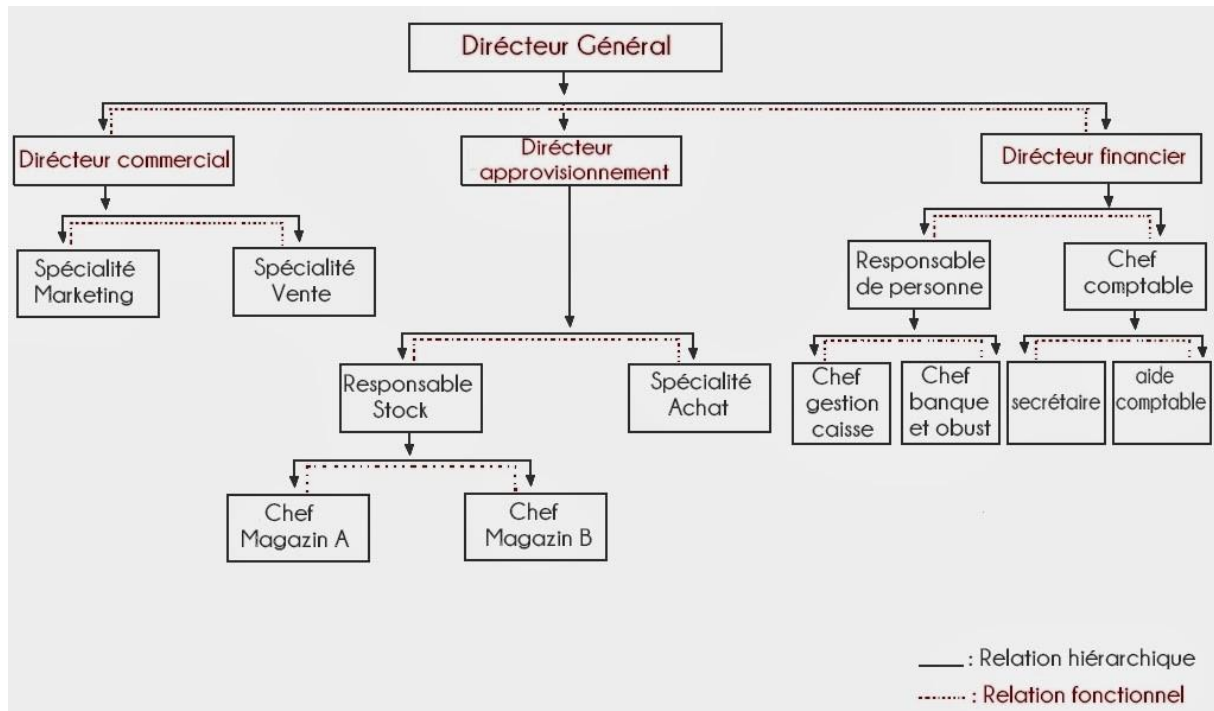
- Communication entre responsable fonctionnel.
- Partage du pouvoir.
- coordination entre les membres de nombreuse mission de lignes.

#### Inconvénients:

- difficulté de détermination des sources des problèmes.
- Surcharge pour les subordonnes.
- Risque de conflits sociaux surtout entre les rivaux.

### c -2- (2) - La structure fonctionnelle avec relation hiérarchique

## a - Organigramme



## b - Les principes de bases

Cette structure présente un mélange entre les deux structures précédentes. Elle est composée des organes de staff (généralement les conseillat/état-major) et des organes de ligne (c'est à dire des lignes hiérarchiques mais avec relation fonctionnel).

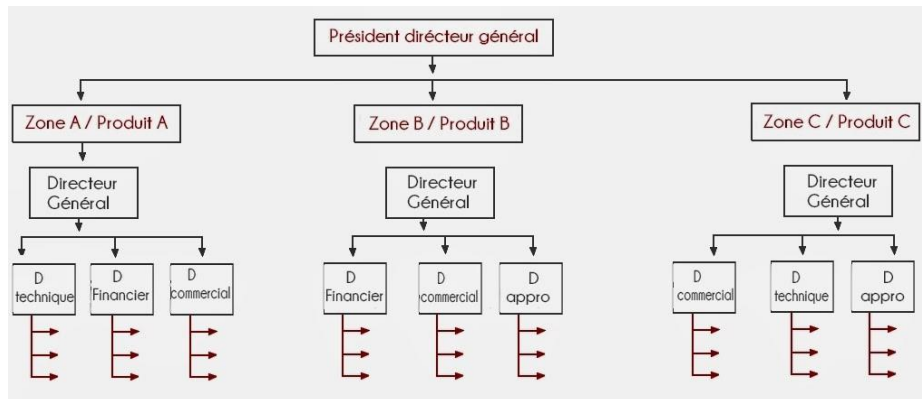
Cette structure repose sur:

- L'unité de commandement: chaque membre a un seul unique chef.
- Le principe de la spécialisation.

## c -3- La structure divisionnelle

Il s'agit d'une structure adopté par les entreprises ayant d'une diversification de produit et/ou du client et/ou de zone géographique.

## a - Organigramme



## b - Les principes de bases

- Unité de commandement.
- division par produit par zone ou par catégorie des clients.
- Délégation du pouvoir à des responsabilités hiérarchiques fonctionnelles.

## c - Les avantages et les inconvénients

### Avantage:

- Autonomie des divisions.
- Spécialisation  $\Leftrightarrow$  précision de tâche.
- Possibilité de composition entre les divisions.
- Avec le temps l'entreprise peut attendre l'économie d'échelle.

### Inconvénients:

- Charges de personnels lourds.
- Conflits entre les rivaux.
- Surcharge pour tous en cas d'optimisation des ressources.

# CH3: L'entreprise et son Environnement

## A - Définition de l'Environnement

L'Environnement est constitué de tous les éléments extérieurs à l'entreprise qui ont une influence sur elle, on distingue deux types d'environnements:

Micro ; Macro.

## B - Les types d'Environnement

### *a - Macro environnement*

C'est un environnement général qui intègre les aspects sociologiques, économiques, juridiques, techniques... nationaux et internationaux.

Il existe de nombreux facteurs de son environnement qui ont une influence sur l'entreprise.

Le tableau suivant regroupe quelques facteurs que l'entreprise doit prendre en considération avant de prendre une telle ou telle décision.

démographique	Culturelle	Juridique	économique	technologique	Politique	Social
-Taille de la population. -Structure par âge. -Natalité/mortalité. -Projection futur du pyramide de l'âge. -Evolution de la population -Flux migratoires.	-Etat et évolution des valeurs. -Croissances -Niveau d'éducation. -Mentalité. -Habitudes. -Religion. -Tradition.	-Lois et réglementation. -Condition de ralité et de vente. -Obligations interdictions et droits.	-Croissances économique. -Etat et évolution des prix. -Convention économique signés. -taux de changes. -Le comtaux économique. -Pouvoir d'achat. -Mode de vies et de cosomation.	-Les inovation technologiques. -Recherche et nouveauté. -Niveau de machine. -l'innovation de communication.	-Système politique. -Mise en place des normes politiques. -devellopement des taxes.	-L'inigalité social. -(Classes social). -Comportement d'achat. -Composition de famille (structure). -Niveau de vies. -Longe-pays.

## *b - Micro environnement*

Il s'agit d'un environnement spécifié composé des acteurs spécifiés qui sont des partenaires sur le marché.

L'entreprise désirent connaitre son environnement spécifié doit tout d'abord apprécier les différentes aspes concernent l'étude de marché.

Le Micro environnement est composé des éléments suivants:

Client	Fournisseur	État	Concurrents	Banque
-Pouvoir d'achat. -Les Classes. -Social des clients. -Etas et evolution des beins -degrès d'attachements (fidalité). -Conportement d'acht.	-Les prix identifié. -Les facilité des paiement. -La qualité le Membres. -Les réductions et promotions. -Capacité de négociation. -Les forces et faiblesse.	-Subvention accordé. -Convention accordé. -Taux des taxes et impôts. Lois et le Règlement. -Le système et le contrôle.	-Les faiblesses et les forces. -Les qualités des produits. -La ntorité de marketing. La hippologie adopté. -Le circuit de distribution.	-Taxe pratique du placement et de crédit. -Facilité accordée. -Nouvoté des services. -Échéances



